

Snabbhärdande specialtätskikt

PCI Seccoral® 2K Rapid

in- och utvändigt under keramiska plattor
samt i och runt bassänger

Uppfyller kraven i EN 14891, för tätskikt under keramiska plattor, vid utvändiga konstruktioner på golv och vägg samt i simbassänger. Med allmänna byggnadstekniska testcertifikat. Har testats officiellt för dricksvattenområdet i enlighet med DVGW:s arbetsblad nr W 270.

Användningsområde

- För inom- och utomhusbruk.
- För väggar och golv.
- Officiellt godkänt som tätskikt i intensivt våtbelastade miljöer enligt de tyska kraven i belastningsklass A och B enligt byggnadsstandard A del 2/1.10.
- Har testats officiellt för dricksvattenområdet i enlighet med DVGW:s arbetsblad nr W 270.
- För flexibel tätning vid måttlig belastning i utrymmen som inte är byggnadstekniskt reglerade, belastningsklass A0.
- För flexibel tätning under klinker och natursten på balkonger och uteplatser (B0).
- Officiellt godkänt för tätning av källaryttväggar, fuktiga lokaler och stödmurar enligt tysk byggnadsstandard A del 2/1.9.
- För spricköverbyggande vattentätning under keramiska beläggningar i duschar eller lokaler med golvbrunnar, simbassänger, behandlingsbassänger och saltbad.
- För spricköverbyggande vattentätning över och under mark, i både gamla och nya byggnader.
- För ifyllning av horisontella tätningar i och under väggar (t.ex. klinkermurar) mot kapillärt stigande vatten, t.ex. sockeltätning av gamla och nya byggnadsverk.

Produktegenskaper

- **Vattenfast och frostbeständigt**, för universalanvändning inom- och utomhus.
- **Spricköverbyggande**, hög säkerhet mot mikrosprickor som uppkommer i efterhand under markytan.
- **Isolerande och spänningsreducerande**, kan appliceras på cementbeläggningar så snart dessa är gångbara, och därefter beläggas med keramiska plattor.
- **Mycket smidig och mjuk konsistens att stryka och spackla ut**, lätt att arbeta med.
- **Utmärkta bearbetningsegenskaper**, snabbhärdande men lång skinnbildningstid.
- **Svag lukt, avger ingen obehaglig, stickande lukt.**
- **Härdar utan att spricka**, ytan spricker inte eller bryts sönder.
- **Genomsläpplig för vattenånga.**

PCI®

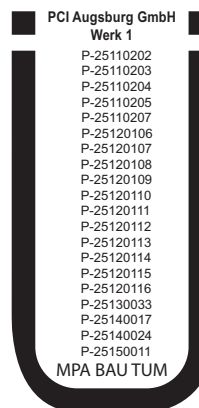
För Bygg-Proffs



Hotel Tschuggenhar säkra tätskikt med PCI Seccoral 2K Rapid



Prüfgrundsätze
Bauwerksabdichtung



Prüfgrundsätze
Verbundabdichtung

0761
PCI Augsburg GmbH Piccardstraße 11 D-86159 Augsburg
13 DE0102/02
PCI Seccoral 2K Rapid (DE0102/02) EN 14891:2012+AC:2012
Liquid-applied water impermeable product for installations beneath ceramic tiling (bonded with PCI C2, C2F or R2 adhesives in accordance with EN 12004) EN 14891 CM 01P
Initial tensile adhesion strength ≥ 0.5 MPa Tensile adhesion strength after water contact ≥ 0.5 MPa Tensile adhesion strength after heat ageing ≥ 0.5 MPa Tensile adhesion strength after contact with lime water ≥ 0.5 MPa Waterproofing No penetration Crack bridging ability ≥ 0.75 mm at -5°C Tensile adhesion strength after freeze-thaw cycles ≥ 0.5 MPa Dangerous substances Comply with 4.2 (EN 14891)

A brand of

BASF

We create chemistry

Användarmässiga och tekniska data

Materialtekniska data

	Våtdel	Bruksdel
Materialbas	Modifierad akrylatdispersion	Specialcementbruk med vattentätande PCI-polymerer
Förvaring	minst 12 månader Förvaras torrt och frostfritt. Ingen permanent förvaring i över +30 °C.	minst 12 månader
Förpackning	25 kg förpackning bestående av våtdel 12,5 kg plasthink och bruksdel 12,5 kg i slitstark papperssäck med insida av polyetylen.	
Art.nr. / EAN-nr	50710654 / 5707516051131	50710548 / 5707516050288

Användningstekniska data

Vid användning som tätning i kombination med beläggningar av keramiska plattor (**tätskikt**) krävs en torrsiktstjocklek på minst 2 mm.

Exempel:

Byggnadstekniskt reglerat område: (byggstandard A del 2 från 2:50):

- Väggar med hög belastning genom spillvatten och rengöringsvatten (**A**), t.ex. i offentliga duschanläggningar
- Golv med hög belastning genom spillvatten och rengöringsvatten (**A**), t.ex. runt simbassänger
- Golv och väggar i simbassänger (våtrumsklass (**B**))

I enlighet med ZDB:s beskrivning "Verbundabdichtungen" (Tätskikt), aktuell utgåva:

(Byggnadstekniskt oreglerat område)

- Väggar och golv med måttlig vattenbelastning genom ej tryckande vatten inomhus (A0).

Ex.: "Ytor som utsätts för direkt och indirekt belastning i rum som inte utsätts mycket ofta för spillvatten och rengöringsvatten, t.ex. i privata badrum, hotellbadrum, golv med avlopp inom dessa användningsområden".

- Väggar och golv med måttlig belastning genom ej tryckande vatten utomhus (B0).

Ex.: "Ytor som utsätts för direkt och indirekt belastning med ej tryckande vatten, t.ex. balkonger och uteplatser (inte ovanför boytor)".

Byggtekniskt reglerad användning som tätskikt (i enlighet med byggstandard A del 2 från 2.49):

Minsta **torrsiktstjocklek** vid belastning i enlighet med DIN 18 195 del 4, 6 och 7: 2,5 mm

t.ex. tätningar mot markfukt och ej stående lakvatten mot golv och väggar (källaryttväggar)

t.ex. tätningar mot stående lakvatten och tryckande vatten ned till 3 m djup

t.ex. tätningar mot invändigt tryckande vatten (vattenbehållare och tankar utan keramisk beläggning).

Åtgång av PCI Seccoral 2K Rapid:

- vid 2,0 mm torrsiktstjocklek (ca 2,3 mm våtsiktstjocklek): 2,5 kg/m²
- vid 2,5 mm torrsiktstjocklek (ca 3,0 mm våtsiktstjocklek): 3,2 kg/m²

Täckning med 25 kg blandad PCI Seccoral 2K Rapid:

- vid 2,0 mm torrsiktstjocklek: ca. 10,0 m²
- vid 2,5 mm torrsiktstjocklek: ca. 7,8 m²

Arbetstemperatur	+5 °C till +25 °C (temperatur på underlaget och luften)
Blandningsförhållande	12,5 kg våtdel: 12,5 kg bruksdel
Densitet, blandat bruk	1,20 g/cm ³
Bearbetningstid*	45 minuter
Härddningstid*	
- gångbar efter	ca 4 timmar
- klarar vattenbelastning efter	ca 3 dygn
- igenfyllnad av utgrävd yta efter	ca 3 dygn
- kan beläggas med plattor efter	ca 4 timmar
Temperaturbeständighet	-20 °C till +80 °C

* Vid +23 °C och 50 % relativ luftfuktighet.

Testcertifikat

- Allmänna byggnadstekniska testcertifikat enligt provningsprinciperna för tätningsmassor i kombination med keramiska plattor och tätning av byggnader med mineraliska tätskikt.

Alla testcertifikat kan laddas ned på www.pci-augsburg.eu

Förbehandling av underlaget

- Som underlag passar betong i enlighet med EN 206-1, minsta hållfasthetsklass C 20/25 och puts minsta hållfasthetsklass CS III i enlighet med EN 998-1, murverk av murtegel och kalksandsten med cementbaserat bruk i tjockbädd. Hålblock av granulerad slagg och betonghålblock ska före appliceringen putsas med en puts av minst hållfasthetsklass CS III i enlighet med EN 998-1.

Underlaget måste vara fast, plant och ha en öppenporig yta. Underlaget ska vara fritt från hål, öppna sprickor och kanter, damm, vattenavstötande medel, formolja, färg och andra vidhäftningshämmande rester. Hålligheter på väggen lagas med betongspackel PCI Polycrret 5 eller reparationsbruk PCI Pericret. Runda av kanter med en radie på minst 4 cm. Fyll i hålkärn med reparations- och modelleringsbruk PCI Repafix.

Förvattna cementbaserade underlag ordentligt, vid appliceringen måste det vara mattfuktigt, fritt vatten får inte förekomma. Gjutasfaltgolv inomhus samt slipade golv av anhydrit eller gipsbaserat avjämningsbruk grundas först med utspädd PCI Gisogrund. Låt primern torka. Anhydrit- och gipsgolv inomhus får inte ha högre fukthalt än 0,5 % (mätt med fuktsensor). Kalkcementputs grundas vid behov med PCI Gisogrund spädd 1: 1 med vatten.

Applicering av PCI Seccoral® 2K Rapid

- PCI Seccoral 2K Rapid ska appliceras i två skikt, som båda måste vara heltäckande. Skikten måste överallt ha rätt minimitjocklek för den förväntade vattenbelastningen (se "Applicering").

1 Blanda de båda komponenterna

a) Spackling

Blandning:

(Före blandningen ska våtdelen vid behov omröras). Håll våtdelen i ett lämpligt, rent blandningskärl och håll sedan i bruksdelen. Blanda de båda komponenterna maskinellt med lämplig blandarvisp (t.ex. från företaget Collomix) till en slät massa, i ca 3 minuter. Låt vila i 1 minut. Rör därefter kort om på nytt.

b) Strykning eller sprutning

Efter att de båda komponenterna rörts om, håll i ca 10 % vatten till våtdelen och rör om igen tills massan blir slät.

Vid delmängder:

1 kg våtdel

1 kg bruksdel

0,1 l vatten

2 Förbehandling av underlaget

Förvattna grundligt det förberedda cementbaserade underlaget. När det vattentäta skiktet PCI Seccoral 2K Rapid appliceras måste underlaget fortfarande vara mattfuktigt, men utan pölar. Grundade golv av gjutasfalt, anhydrit och gips ska inte förvattnas.

3 Applicering

Första skiktet stryks på med t.ex. murarkvast eller roller. Borsta in blandningen till full täckning. Se till att hörn och brutna kanter täcks nog.

3a Rör genomföringar tätas med PCI Pecitape 10,5x10,5 (Ø10-24). Golvbrunnar tätas med PCI Pecitape WS 37x37. Kantfogar och övergångar mellan golv/vägg tätas med PCI Pecitape 120, om ingen hålkärn har lagts. PCI Pecitape läggs i det första applicerade skiktet PCI Seccoral 2K Rapid och täcks över med det andra skiktet.

3b Ett andra och eventuellt tredje skikt spacklas ut med spackelspade till en total skikttjocklek på högst 5 mm.

4 Läggning av keramiska plattor

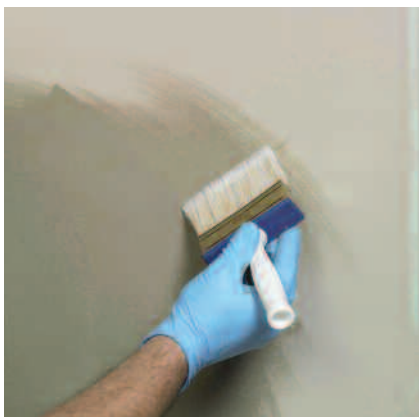
På det gångbara underlaget kan keramiska plattor läggas efter ca 4 timmar* med PCI fästmassa, t.ex. PCI Nanoflott, PCI Rapidflott, PCI Nanolight, PCI FT Klebemörtel med tillsats av PCI Lastoflex eller PCI Flexmörtel-Schnell. Utomhus måste plattorna läggas utan hålrum.

5 Skydd av skiktet

Den utgrävda ytan kan fyllas igen först när skiktet har härdat tillräckligt (efter ca 3 dygn*). Skiktet ska skyddas med åtgärder som motsvarar DIN 18195. Skydda skiktet mot skador under det påföljande arbetet, t.ex. med ett gipsfritt puts, skyddsbeläggning, skumgummi eller mineralfiberskivor, folie eller andra täcksikt.

* Vid 23 °C och 50 % relativ luftfuktighet

Applicering av PCI Seccoral® 2K Rapid



Förvattna underlaget.



Häll våtdelen av PCI Seccoral 2K Rapid i ett rent blandningskärl.



Tillsätt PCI Seccoral 2K Rapid-bruk.



Blanda PCI Seccoral 2K Rapid för spackling (1 a) till en slät massa.



För strykning, tillsätt rätt mängd vatten (1 b).



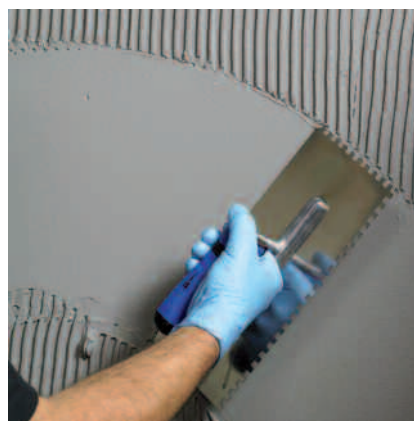
Täta med tätremarna PCI Pecitape i hörnen.



Förankra tätmanschetterna PCI Pecitape 10,5x10,5 (Ø10-24).

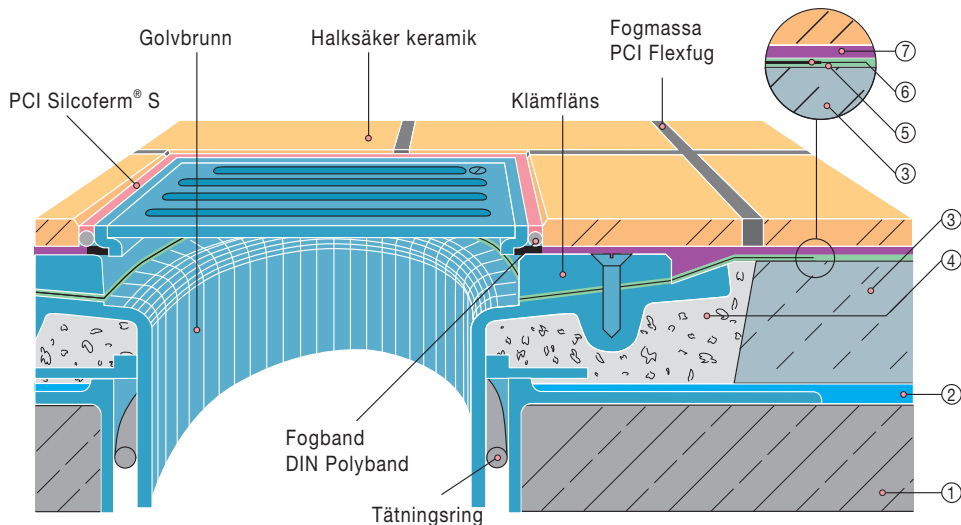


Stryk på första skiktet heltäckande med t.ex. roller eller pensel.



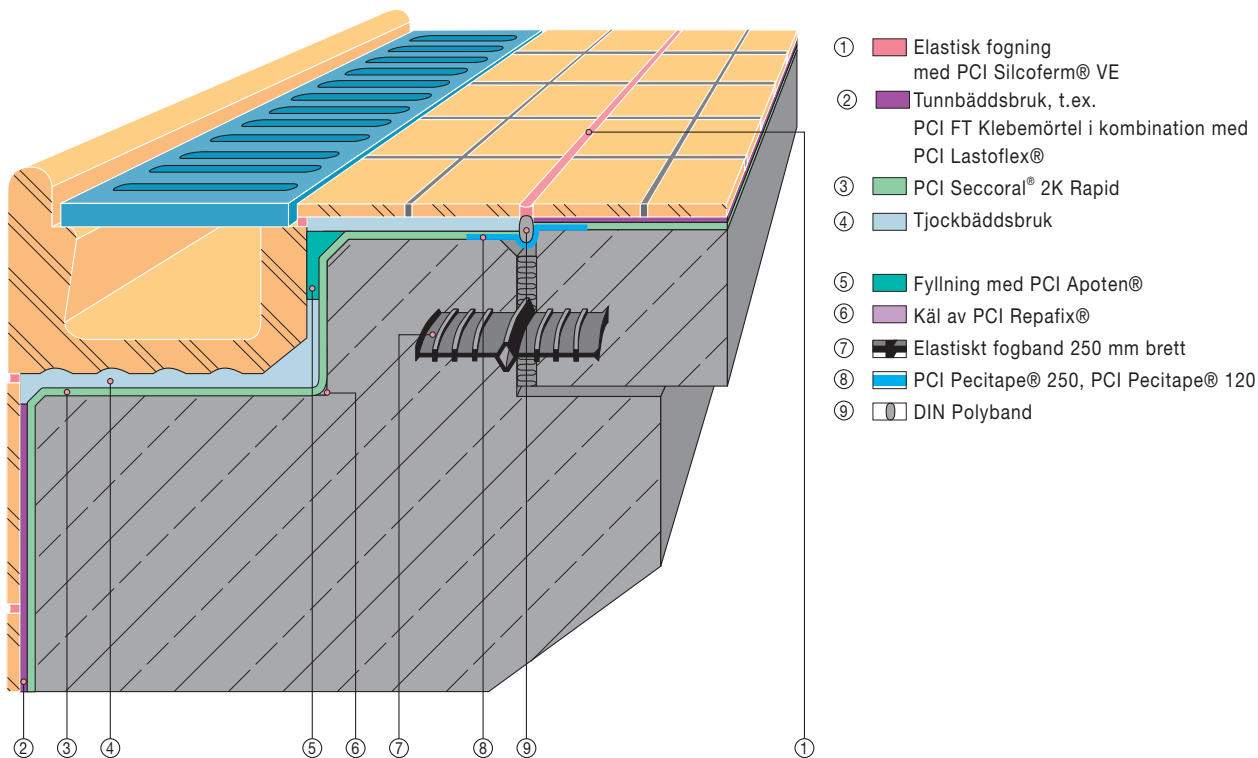
Ett andra och eventuellt tredje skikt spacklas ut med lämplig spackelspade till nödvändig skiktjocklek.

Terrasskonstruktion med dränering i beläggningen i form av golvbrunn



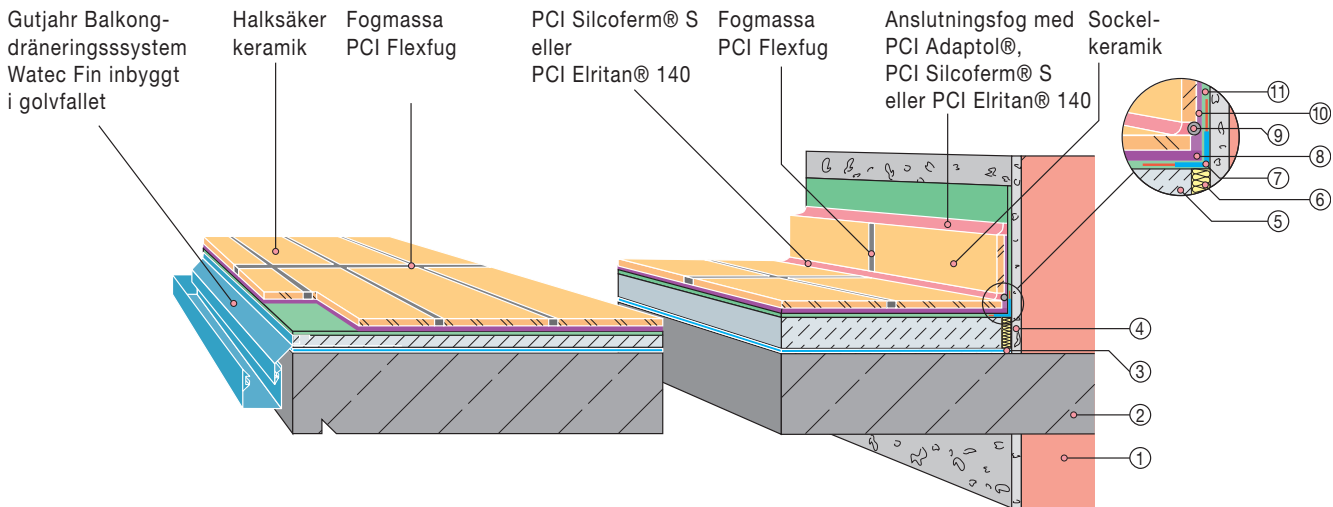
- | | |
|---|--|
| ① Armerad betongplatta | ④ PCI Repafix |
| ② Vidhäftningsslamma PCI Pecihaft® eller PCI Repahaft (i kombination med PCI Novoment® M1 plus) | ⑤ Tätning med PCI Seccoral® 2K Rapid |
| ③ Häftbrygga med fall med PCI Novoment® M1 plus | ⑥ PCI Pecitape® 10,5x10,5 (Ø10-24) Brunnsmanschett |
| | ⑦ PCI Rapidflott/PCI Flexmörtel S2 |

Tätning av bassängkanter



- | |
|--|
| ① Elastisk fogning med PCI Silcoferm® VE |
| ② Tunnbäddsbruk, t.ex. PCI FT Klebemörtel i kombination med PCI Lastoflex® |
| ③ PCI Seccoral® 2K Rapid |
| ④ Tjockbäddsbruk |
| ⑤ Fyllning med PCI Apoten® |
| ⑥ Käl av PCI Repafix® |
| ⑦ Elastiskt fogband 250 mm brett |
| ⑧ PCI Pecitape® 250, PCI Pecitape® 120 |
| ⑨ DIN Polyband |

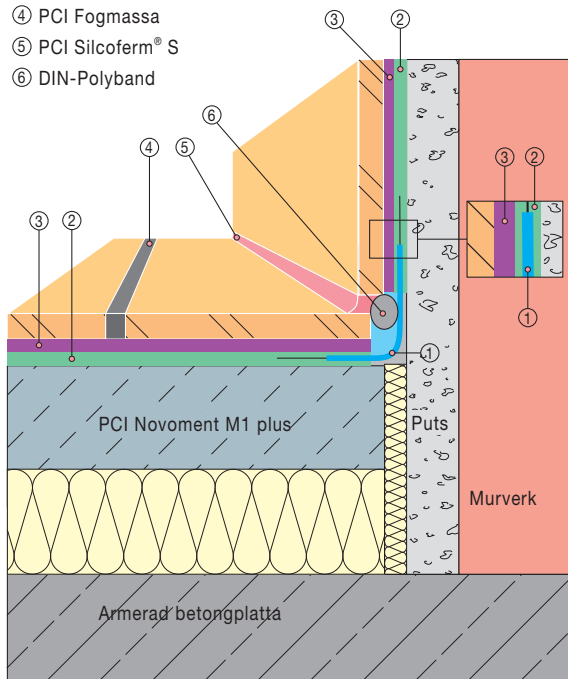
Balkongkonstruktion med tätning under keramikbeläggningen på bruksskikt med fall



- | | | |
|---|--|--------------------------------------|
| ① Murverk | ④ Puts | ⑧ Tunnbäddsbruk PCI Flexmörtel S2 |
| ② Armerad betongplatta Vidhäftningsslamma | ⑤ Häftbrygga med fall med PCI Peciment® 50 eller PCI Novoment® M1 plus | ⑨ Fogband DIN-Polyband |
| ③ PCI Pecihaft® eller PCI Repahaft® (i kombination med PCI Novoment® M1 plus) | ⑥ Kantremsa | ⑩ Tunnbäddsbruk PCI Flexmörtel S2 |
| | ⑦ PCI Pecitape® 120 | ⑪ Tätning med PCI Seccoral® 2K Rapid |

Detalj: Skarv golv-vägg

- ① PCI Pecitape® 120
- ② Tätskikt: PCI Seccoral® 2K Rapid
- ③ Fästmassa: PCI FT Extra, PCI Nanolight®, eller PCI Nanoflott, PCI Rapidflott på tätskikt av PCI Seccoral® 2K Rapid
- ④ PCI Fogmassa
- ⑤ PCI Silcoferm® S
- ⑥ DIN-Polyband



Förpackningar Tätband och formdelar:

- Specialband PCI Pecitape 120 för vattentäta hörn- och anslutningsfogar – 50-m-rulle
 Art.nr 45111368
- Ytterhörn special PCI Pecitape 90° A
 Art.nr 45111372
- Innerhörn special PCI Pecitape 90° I
 Art.nr 45111369
- Brunnsmanschett PCI Pecitape WS 37x37
 Art.nr 45089631
- Tätmanschett för rör PCI Pecitape 10,5x10,5 (Ø10-24)
 Art.nr 45191989

Observera

- PCI Seccoral 2K Rapid är inte avsett som enda tätskikt över rum/bostad-syta. Sådana ytor betraktas som ett tak och skall tätas separat samt innehålla isolering och ångspärr.
- PCI Seccoral 2K Rapid ska alltid appliceras på den sida av konstruktionen som utsätts för vatten.
- Applicera inte PCI Seccoral 2K Rapid om luft-/underlagstemperaturen är under +5 °C eller över +25 °C. Undvik hög värme och drag.
- Blanda bara så mycket PCI Seccoral 2K Rapid som kan appliceras på ca 45 minuter.
- PCI Seccoral 2K Rapid som börjat härda får inte blandas med nytt vatten, ny våtdel eller nytt bruk.
- För områden med belastningsklass I, II, III enligt ZDB:s beskrivning "Mechanisch hochbelastbare Beläge" (Beläggningar för hög belastning), t.ex. storkök, matsalar, affärer, lokaler för lastbilar, utställningar och underhåll.
Böjhållfastheten hos keramiska plattor i enlighet med DIN EN ISO 10545-4 minst 1 500 N för belastningsklass I och II.
3 000-5 000 N för belastningsklass III.
- Inga tillsatser får tillsättas i PCI Seccoral 2K Rapid.
- Ojäma underlag ska avjämnas före tätningen.
- Vid läggning av keramiska plattor på PCI Seccoral 2K Rapid i tjockbädd ska följande metod användas: Efter att specialtätskiktet PCI Seccoral 2K Rapid har applicerats i minsta föreskrivna skiktjocklek så appliceras ett andra skikt av PCI Seccoral 2K Rapid. Detta appliceras på den färska produkten med putspruta och tillsats av PCI Emulsion. Efter att sprutskiktet härdat kan keramiska plattor läggas i tjockbädd.
- Skarv- och vinkelsektioner av metall ska fästas med plugg eller expander i underlaget och därefter tätas med PCI Seccoral 2K Rapid. På så sätt undviker man att skiktet av PCI Seccoral 2K Rapid lossnar från metallsektionen på grund av värmeutvidgning.
- Rännor av zink eller titanzink bör förbehandlas innan de beläggs med PCI Seccoral 2K Rapid: Grunda rännan två gånger med PCI Elastoprimer 220, strö torr kvartssand på det färska andra skiktet (kornstorlek 0,1-0,4 mm). Låt primern härda.
- Fyll inte igen den utgrävda ytan med byggavfall, grus eller bergkross. Tätskiktet får inte skadas (skydda det t.ex. genom att ställa för dräneringskivor). Innan den utgrävda ytan fylls igen måste PCI Seccoral 2K Rapid ha härdat tillräckligt.
- För att undvika ljudbryggor måste yttre anslutningsfogar vara fria från bruk och tätmassa vid flytspackling. Det rekommenderas att hålla fritt från PCI Seccoral 2K Rapid minst 10 mm vågrätt och lodrätt på varje sida om skarven vägg/golv (se detaljerad bild). Eventuell smuts på kantremsan ska tas bort noga innan tätningsremsan läggs på.
- Våtdelen av PCI Seccoral 2K Rapid passar inte som tillsats i mineraliska system eller som grundning för ovanliggande mineraliska system.
- Rengör verktygen med vatten direkt efter användning. När produkten har torkat kan den endast avlägsnas mekaniskt.
- Tätningar av byggnadsverk med Seccoral 2k Rapid är ännu inte reglerade i del 4 till 6 i DIN 18195, men omnämns i del 2. När produkten används till tätningar av byggnadsverk i enlighet med DIN 18195 ska hantverkaren därför upplysa byggherren om detta, och få en skriftlig bekräftelse på att uppdragsgivaren är införstådd med att produkten används.
- Lämpliga redskap tillhandahålls bl.a. av Collomix GmbH
Horchstraße 2
85080 Gaimersheim
www.collomix.de
- Förvaring: Förvaras torrt och frostfritt. Ingen permanent förvaring i över +30 °C.

Information för säker användning

- Bruksdelen av PCI Seccoral 2K Rapid innehåller cement. Orsakar allvarliga ögonskador. Irriterar huden. Förvaras oåtkomligt för barn. Använd skyddshandskar och skyddsglasögon/ansiktsskydd.
VID KONTAKT MED ÖGONEN: Skölj försiktigt med vatten i flera minuter.

Ta ur eventuella kontaktlinser om det går lätt. Fortsätt att skölja. Sök omedelbart läkarhjälp. VID HUDKONTAKT: Tvätta med mycket tvål och vatten. Vid hudirritation: Sök läkarhjälp. Produkten är inte brännbar. Därför krävs inga speciella åtgärder för brandskydd. Vattenföreningssklass: 1 (självutvärdering).
Giscode: ZP 1

■ PCI Seccoral 2K Rapid våtdel

Allmänna upplysningar om dispersionsprodukter

Låt inte dispersionsprodukten torka på huden. Tvätta bort torkad dispersionsprodukt med tvål och vatten. Skydda ögonen vid risk för stänk. Vi kontakt med ögonen, skölj med vatten. Uppsök läkare om ögonirritationen kvarstår efter några minuter!
Giscode: D 1

För mer information se vårt säkerhetsdatablad.

Prestandadeklaration

Prestandadeklarationer, enligt Byggproduktdirektivet kan laddas ner på PCI:s

hemsida, www.pci-augsburg.de/produkte/leistungserklaerung.

Ytterligare information

Du är välkommen att kontakta oss med dina frågor, så hjälper vi dig att välja rätt PCI produkter och lösningar för ditt projekt.

Kontakta oss gärna via telefon eller mail.
Reservation för ändringar och tryckfel.



BASF AB
Box 7144
402 33 Göteborg
Tel. 031-26 84 60
Fax 031-26 84 80
info@pci-sverige.com
www.pci-sverige.com

Eftersom förhållandena på arbetsplatsen kan variera kraftigt, liksom användningsområdet för våra produkter, så ges endast allmänna användningsriktlinjer i detta datablad. Informationen baserar sig på vår nuvarande kunskap och erfarenhet. Kunden befrias inte från ansvaret att utföra noggranna lämplighetstester samt själv kontrollera att produkten passar för det tänkta användningsområdet. Kunden är skyldig att kontakta teknisk support vid användningsområden som inte uttryckligen beskrivs i detta datablad under

rubriken "Användningsområde". Att använda produkten utanför de användningsområden som beskrivs i databladet utan att kontakta PCI kan medföra skador, vilka kunden helt och hållet bär ansvaret för. Skadeståndsskyldighet vid ofullständighet eller felaktiga detaljer i våra datablad accepteras endast i händelse av uppsåt eller grov oaktsamhet, utan hinder av skyldigheter på grund av produktansvarslagen. Alla transaktioner måste följa våra villkor för försäljning och leverans.