

Fog- och fästmassa, epoxibaserad

# PCI Durapox® Premium

för fogning och läggning av keramiska  
plattor och mosaik

# PCI®

Für Bau-Profis

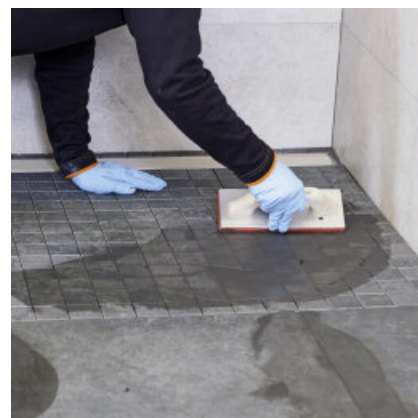


## Användningsområde


- Inom- och utomhusbruk.
- För väggar och golv.
- Speciellt utvecklad för att ge fogar med **hög kvalitet på utseende, funktion och beständighet.**
- För fogning och sättning av alla typer av keramiska plattor, mosaik och glasmosaik.
- Lämplig som fogmassa till keramiska plattor med halkdämpande struktur då rengöringen vid fogningen underlättas, tack var fogmassans egenskaper.
- För **kemikaliebeständig** och **vattentätande** läggning och fogning av vägg- och golvbeläggningar.
- För **keramiska golv** och väggar i bryggerier, mejerier, saft- och fruktjuiceindustrier, storkök, slakterier, fettbearbetningsindustrier, batterium, galvaniseringsanläggningar, färgning, blekerier, garverier, pappersbruk, laboratorier och sjukhus.
- För **läggning och fogning** i simbassänger, termiska bad och saltvattenpools, för sjukhusmiljö, SPA anläggningar samt offentliga duschar och friskvårdsområden.

## Produktegenskaper

- Mycket smidiga fogningsegenskaper (som cementbaserad fogmassa).
  - Mycket lätt att tvätta av plattorna efter fogning (liknande cementbaserad fogmassa).
  - Inget restsikt på plattorna\*.
  - Mycket attraktiva kulörer och homogen fogyta.
  - 15 olika färgnyanser.
  - Nästintill luktfri, inga luktolägenheter vid bearbetningen.
  - Färdig fogyta är lätt att hålla ren och snygg.
  - **Kemikaliebeständig**, resistent mot många syror, baser, fetter och oljor.
  - **Vattentät, suger inte vatten eller vätskor och skyddar även underlaget mot fuktbelastning.**
  - **Hög slitstyrka.**
  - **Temperaturchocksresistent**, vid kortvarig ångstrålbekastning.
  - **Testad och godkänd enligt DIN 12004: PCI Durapox Premium motsvarar R2T.**
- \* i kombination med PCI Durapox Finish



Mycket enkel fogning med PCI Durapox Premium, utan kvarvarande restsikt av fogmassan.

	
0780	
PCI Augsburg GmbH Piccardstraße 11 D-86159 Augsburg 17 DE0171/01	
PCI Durapox Premium (DE0171/01) EN 12004:2007+A1:2012	
Improved reaction resin adhesive with reduced slip for tiles for indoor and outdoor use EN 12004-R2T	
Reaction to fire	Class E
Initial shear adhesion strength	≥ 2.0 N/mm <sup>2</sup>
Shear adhesion strength after thermal shock	≥ 2.0 N/mm <sup>2</sup>
Shear adhesion strength after water immersion	≥ 2.0 N/mm <sup>2</sup>

Class <b>R2T</b>
to <b>EN 12004-1</b>

A brand of

 **BASF**

We create chemistry

## Användarmässiga och tekniska data

### Materialtekniska data

	PCI Durapox Premium
Basmaterial	Epoxiharts-system
Komponenter	2-komponents
Leveransform	2,0 och 5,0 kg-kombi förpackning
Blandningsförhållande	1,45 kg baskomponent + 0,55 kg härdare (2,0 kg burk) 3,625 kg baskomponent + 1,375 kg härdare (0,5 kg burk)
Färger	Art.-nr/Ean-godkännande 2-kg och 5-kg burk
– Nr. 01 Brillantvit	50543877 / 4083200037508 (2-kg burk); 50544257 / 4083200037638 (5-kg burk)
– Nr. 02 Bahamabeige	50543848 / 4083200037584 (2-kg burk); 50544255 / 4083200037683 (5-kg burk)
– Nr. 03 Caramel	50543856 / 4083200037577 (2-kg burk)
– Nr. 05 Mellanbrun	50543847 / 4083200037553 (2-kg burk)
– Nr. 16 Silvergrå	50543854 / 4083200037515 (2-kg burk); 50544251 / 4083200037645 (5-kg burk)
– Nr. 19 Basalt	50579043 / 4083200037713 (2-kg burk)
– Nr. 21 Hellgrau	50579045 / 4083200037706 (2-kg burk)
– Nr. 22 Sandgrå	50543850 / 4083200037522 (2-kg burk); 50544256 / 4083200037652 (5-kg burk)
– Nr. 23 Ljusgrå	50543819 / 4083200037621 (2-kg burk)
– Nr. 31 Cementgrå	50543875 / 4083200037539 (2-kg burk); 50544236 / 4083200037669 (5-kg burk)
– Nr. 40 Svart	50543852 / 4083200037614 (2-kg burk)
– Nr. 41 Mörkbrun	50543857 / 4083200037607 (2-kg burk)
– Nr. 47 Antracit	50543874 / 4083200037546 (2-kg burk); 50544239 / 4083200037676 (5-kg burk)
– Nr. 49 Ljusbrun	50543844 / 4083200037591 (2-kg burk)
– Nr. 50 Rödbrun	50543846 / 4083200037560 (2-kg burk)
Lagringstid	minst 15 månader. Lagras torrt, ej permanent över +30 °C

### Appliceringsdata

	PCI Durapox Premium
Åtgång (färdigblandat material)	ca. 1.600 g/m <sup>2</sup> und mm Schichtdicke
<b>Läggning av plattor</b>	
Tandning	
– 4 mm	ca 1,9 kg/m <sup>2</sup>
– 6 mm	ca 2,3 kg/m <sup>2</sup>
– 8 mm	ca 3,2 kg/m <sup>2</sup>
– 10 mm	ca 3,8 kg/m <sup>2</sup>
<b>Fogning av plattor</b>	
– Medelstor mosaik 5 × 5 cm (3 mm fogbredd, 5 mm fogdjup)	ca 1,0 kg/m <sup>2</sup>
– Plattor 20 cm × 20 cm (5 mm fogbredd, 8 mm fogdjup)	ca 0,7 kg/m <sup>2</sup>
– Granitkeramik 30 cm x 60 cm (4 mm fogbredd, 8 mm fogdjup)	ca 0,3 kg/m <sup>2</sup>
Appliceringstemperatur	min +10 °C till +25 °C (underlagstemperatur)
Appliceringstid*	ca 45 minuter
Öppentid*	ca 60 minuter
Tvättbar*	ca 60 minuter
Härkningstid*	
– Plattläggning:	

## Användarmässiga och tekniska data

– fogbar på vägg	efter ca 4 timmar
– gångbar/fogbar på golv	efter ca 16 timmar
– Fogade golvbeläggningar:	
– gångbar	efter ca 16 timmar
– belastningsbar med vatten/kemikalier	efter 3 till 7 dagar
Temperaturbeständighet	–20 °C till +80 °C
Skiktjocklek	från 1 mm
Fogbredd	1 till 20 mm

\* Vid +23 °C och 50 % relativ luftfuktighet. Högre temperaturer förkortar och lägre temperaturer förlänger de angivna tiderna.

## Förbehandling av underlaget

### ■ Läggnings av keramiska plattor

Underlaget måste vara rent, torrt, bärkraftigt och jämnt. Avlägsna alla skikt på underlaget som kan försämra vidhäftningen som damm, svaga yt-skikt, olja och skrapa bort vaxrester,

kemiska rester, gammal färg och anti-evaporationsmedel helt. Cement- och betonggolvet får inte ha en restfukthalt på mer än 4% eller 85% RF. Tillskjutande fukt får inte förekomma i golv och väggar.

### ■ Fogning

Fogarna måste vara rena, torra, damm- och fettfria. Efter läggning ska fogarna skrapas ur från fästmassa och rengöras. Fästmassan måste ha härdat ordentligt.

## Applicering av PCI Durapox Premium

Använd skyddshandskar med skyddsindex 6 och med 8 timmars penetrationstid av t.ex. Nitrilgummi och skyddsglasögon samt skydda huden från kontakt med produkten! Följ anvisningarna för arbeten med hårdplaster.

### ■ Blanda PCI Durapox Premium

Tillsätt härdaren till baskomponenten och blanda grundligt med lämpligt omrörnings- eller blandningsverktyg (t.ex. omrörare WK 70 eller WK 90 från Collomix) som monterats på en steglöst justerbar bormaskin (ca 300 v/min) tills massan har blivit

slät (blandningstid minst 3 minuter). Håll över det blandade materialet i ett rent kärl och blanda ordentligt en gång till.

### ■ Läggnings av keramiska plattor

**1** Dra ut ett tunt kontaktskikt på underlaget med släta sidan av spackeln för att få bra vidhäftning och för att fylla porer i underlaget.

**2** Applicera därefter

**PCI Durapox Premium** med en tandspackel med lämplig tandning.

För att höja bärigheten hos **PCI Durapox Premium** kan

**PCI Stelmittel** blandas i. Påför inte mer material än att fästmassan fortfarande är kladdig när de keramiska plattorna ska monteras.

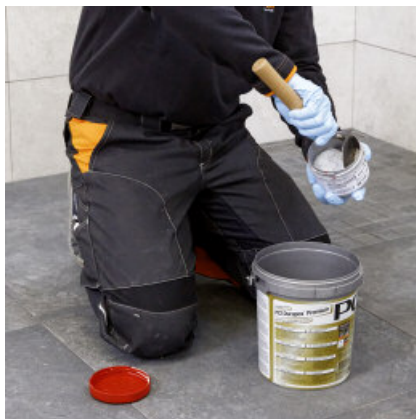
**3** Lägg plattorna och justera så att de ligger rätt. Vid plattsättning på vägg kan plattorna behöva kilas.

### ■ Fogning av keramiska plattor

**1 Dra ut fogmassan med en gummisspackel.** Spackeln bör ha ett stabilt gummi, vilket gör det enklare att erhålla väl fyllda fogar. Arbeta diagonalt över plattorna så att fogarna blir helt fyllda.



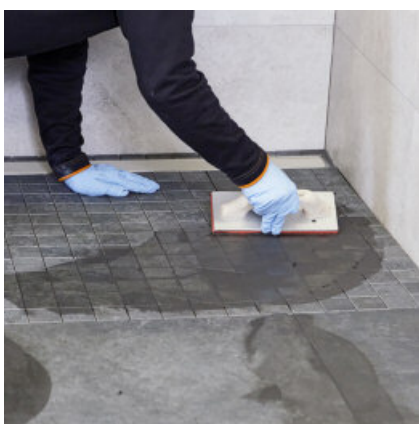
Öppna PCI Durapox Premium (2 kg) och ta ut hårdar komponenten.



Häll i hårdaren i baskomponenten.



Blanda ordentligt. För att få en homogen blandning kan innehållet i behållaren hällas över i ett nytt kärl och blandas igen. Alternativt, skrapa längs burkens insidan så att all hårdare blandas.



Applicera PCI Durapox Premium i fogarna med en gummispackel med ett hårdare gummi.



Efter 10 - 45 minuter ska den fogade ytan grovtvättas med en svampbräda och sedan fintvättas ren.



Före den avslutande rengöringen av plattorna ska PCI Durapox Finish (flytande) sprayas på ytan efter ca 60 min.



Alternativt kan PCI Durapox Finish (koncentrat) blandningsförhållande 1:100; 5 lit vatten och 50 gram Durapox Finish; tillsätts direkt i tvättvattnet.



Använd därefter en ren svampbrädan för att torka bort restsiktet så att plattorna blir rena.



Det är viktigt att tvättvattnet byts med jämna mellanrum (5 - 10 m<sup>2</sup>). Tvättvattnet ska hållas i ett separat kärl för sedimentering och inte direkt i avloppssystemet.

## Applicering

**2** Tvätt av de fogade plattorna

**2.1** Grovtvätta plattorna efter 10 - 45 min med en svampbräda. Använd så lite vatten som möjligt (**vattnet får inte vara varmt!**) Arbeta med cirkelrörelser.

**2.2** Dra av plattorna med en ren svampbräda. Arbeta med svampbrädan mot dig i ett drag och undvik att dra svampen fram och tillbaka. Skölj svampen ofta.

**2.3** När den avslutande fintvättningen kan utföras beror på temperaturen

i underlaget och rummet.

Vid normal rumstemperatur (ca +20 °C) kan ytan tvättas med en svampbräda upp till 75 minuter efter blandning. Skölj svampen ofta. Låga temperaturer kan göra att väntetiden förlängs.

För lättare rengöring av restsikt på

## Applicering

plattorna, rekommenderas att ytan sprejas med **PCI Durapox Finish**. Tvättvattnet ska bytas ut med jämna mellanrum, efter 5 - 10 m<sup>2</sup>. Tvättvattnet ska hällas i ett separat kärl för sedimentering och inte direkt i avloppssystemet. Alternativt kan **PCI Durapox Finish**

(**koncentrat**) tillsättas det rena tvättvattnet i blandningsförhållandet 1:100. Det rekommenderas att ytorna kontrolleras och ev. rengörs igen samma dag efter att de har torkats av.

**2.4** Efter härdning av fogmassan kan eventuella kvarvarande restsikt avlägsnas nästa dag med **PCI Durapox Finish**. Smuts som sitter hårdare kan tvättas bort med **PCI Specialrengöring Epoxi**.

## Förpackning Leveransform Tillbehör

**PCI Gummiskrapa**,  
art.-nr/EAN-godk. 3398/2

**PCI Durapox Finish** (flytande),  
art.-nr/EAN-godk. 3774/4

**PCI Durapox Finish** (koncentrat),  
art.-nr/EAN-godk. 3775/1

**PCI Specialrengöring Epoxi**,  
5-kg-behållare, art.-nr/EAN-godk. 1628/2

## Förpackning

Med förbehåll för tryckrelaterade färgvariationer.



Nr. 01 brilliantvit



Nr. 02 bahamabeige



Nr. 16 silvergrå



Nr. 22 sandgrå



Nr. 31 cementgrå



Nr. 47 antrasit



Nr. 03 caramel



Nr. 05 brun



Nr. 19 basalt



Nr. 21 hellgrå



Nr. 23 ljusgrå



Nr. 40 svart



Nr. 41 mörkbrun



Nr. 49 ljusbrun



Nr. 50 rödbrun

## Kemikaliebeständighet Kemisk resistens (testperiod 500 timmar vid +20 °C)

	Koncentration (vikt-%)			Koncentration (vikt-%)	
<b>Oorganiska syror</b>			<b>Drivmedel, oljor</b>		
Fosforsyra	upp till 50 %	+	Bensin blyfri		+
Salpetersyra	upp till 20 %	+	(missfärgning) Bensin blyad		+
Saltsyra	upp till 37 %	+	Högoktanig bensin		+
Svavelsyra	upp till 70 %	+	(missfärgning) Diesel		+
			Bio-diesel		+
<b>Organiska syror (missfärgning)</b>			Flygbränsle		+
Myrsyra	upp till 5 %	(+)	Motorolja		+
Borsyra	upp till 10 %	+	Eldningsolja lätt (EL)		+
Ättiksyra	upp till 10 %	(+)	Eldningsolja tung		+
Mjölksyra	upp till 10 %	(+)	Paraffinolja		+
Oxalsyra	upp till 10 %	+	Hydraulolja		+
Vinsyra	upp till 25 %	+	Silikonolja		+
Citronsyra	upp till 10 %	+	Matlagningsolja		+
			Terpentinolja		+
<b>Lut</b>			<b>Lösningsmedel</b>		
Ammoniak	upp till kon- centrerat	+	Aceton		(+)
Kalciumhydroxidlösning	upp till 20 %	+	Butanol		(+)
Natriumhypoklorit	upp till kon- centrerad	+	Etanol		(+)
Kalilut	upp till 50 %	+	Isopropylalkohol		(+)
Natronlut	upp till 50 %	+	Bensineter		(+)
<b>Salter</b>			Formaldehyd		+
Aluminiumkloridlösning	upp till 30 %	+	Xylol		(+)
Aluminiumsulfatlösning	upp till 40 %	+	Etylacetat	upp till 20 %	(+)
Ammoniumkloridlösning	upp till 10 %	+	Tvättbensin		(+)
Ammonkarbonatlösning	upp till 50 %	+	<b>Övrigt</b>		
Ammonnitratlösning	upp till 50 %	+	Witty Pool Rot SE		+
Ammonsulfatlösning	upp till 50 %	+	Betongaggressivt vatten		+
Bariumkloridlösning	upp till 40 %	+	Öl		+
Kalciumkloridlösning	upp till 40 %	+	Coca-Cola		+
Kalciumnitratlösning	upp till 50 %	+	Dibutylftalat		+
Järnsulfatlösning	upp till 30 %	+	Framkallningslösning +		+
Kaliumkarbonatlösning	upp till 20 %	+	Glycerin		+
Kaliumpermanganatlösning	upp till 5 %	+	(missfärgning)		+
Koksaltlösning	upp till mät- tnad	+	Vassle		+
Kopparsulfatlösning	upp till 15 %	+	Väteperoxid	upp till koncentrerad	+
Natriumtiosulfat	upp till 20 %	+			
Zinkkloridlösning	upp till 50 %	+			
Saltlakevatten		+			

+ = resistent; (+) = kortvarigt motståndskraftig; - = ej resistent

## Observera

### ■ Endast för kommersiell/industriell användning.

Använd lämpliga skyddshandskar och skyddsglasögon eller ansiktsskydd för att utföra arbetet. Kontakt med oskyddad hud leder till brännskador och sensibilisering. Använd skyddshandskar med skyddsindex 6 och med 8 timmars penetrationstid t.ex. Camatril 730 / nitrilhandske 0,4 mm från Kächele-Cama Latex GmbH. Mer information om föreskrifter kring arbeten med härdplaster finns i: Kemiska arbetsmiljörisiker AFS 2014:43  
Bearbeta inte vid underlagstemperaturer under +10 °C.

Den bästa temperaturen för fogning med PCI Durapox Premium är +20 °C.

■ Rengör pooler noggrant och desinficera ytorna innan vatten fylls på. Använd till en början förhöjda klorvärden. Mer detaljerade instruktioner om idrifttagning av en bassänginklädnad finns i informationsbroschyren "Till poängen!" nr 2 (per faxbeställning under nr. 08 21/59 01-416 alternativt kan den laddas ner från vår hemsida [www.pci-augsburg.eu](http://www.pci-augsburg.eu)).

■ **För att säkerställa hygieniska förhållanden i pooler ska korrekt desinfektion och behandling av bassängvattnet garanteras enligt DIN 19643-1. Säkerställ att beläggningsen är tillräckligt ren.**

■ Vid utomhusprojekt, i simbassänger, vid gångtytor runt simbassänger och högtrafikerade beläggningar, krävs att

det är full bruksfyllnad under plattorna. Vid montage av glasmosaik måste underlaget vara helt jämnt.

- För att få prydliga fogar utan fläckar måste fogarna vara rensade från fästmassa till samma djup.
  - Vid användning av transparent mosaik som glasmosaik, måste såväl sättningen som fogningen göras med PCI Durapox Premium.
  - PCI Durapox Premium ersätter inte erforderliga tätskikt.
  - Använd endast en liten mängd tvättvatten för rengöring. Tvättvattnet ska hållas i ett separat kärl för sedimentering och inte direkt i avloppssystemet.
  - Noggrann kontroll av de avslutande rengöringsåtgärderna rekommenderas för att se till att restskiktet, som när det är färskt är transparent och nästan osynligt, har avlägsnats helt. Detta eftersom man annars måste räkna med ökad risk för föroreningar på beläggningsen.
  - PCI Durapox Premium får inte spädas ut med vatten, PCI Specialrengöring Epoxi, alkohol eller andra vätskor.
  - Rörelsefogar ska hållas fria från fogmassa, för att senare fyllas med elastisk fogmassa.
  - Fogar mellan keramik, puts, betong, inbyggda delar och rör genomföringar samt hörn- och anslutningsfogar ska fogas med elastisk tätningsmassa.
- I normalfallet:

- PCI Silcofug E,
  - PCI Silcoferm S,
- Vid kemisk belastning:
- PCI Elritan 140.

- PCI Durapox Premium innehåller pigment. Vid fogning av oglaserade och halkskyddande plattor, vänligen gör en testfogning (pigmentfläckar).
- Vid för tidig användning av syrahaltiga rengöringsmedel kan vitfärgning förekomma.
- Vid efterfogningsarbeten krävs ett fogdjup på minst 3 mm.
- Håll tvättvattnet i tunnor och låt det sedimenteras. När bruket härdat i tunnorna kan vattnet hållas ut i avloppet. Härdat epoxibruk kan hanteras som byggavfall.
- Lämpliga verktyg levereras av t.ex. Collomix GmbH Horchstraße 2, 85080 85080 Gaimersheim, [www.collomix.de](http://www.collomix.de)
- Rengör verktygen med vatten direkt efter användning. Bär skyddshandskar vid rengöring och undvik stänk. Efter härdningen är mekanisk rengöring enda möjligheten.
- Lagringstid: minst 15 månader. Lagras torrt, ej permanent över +30 °C. Eventuell kristalliserad baskomponent löses upp före blandning, i ett varmt vattenbad (upp till +50 °C) och blandas noggrant. Blanda i härdaren i baskomponenten, först när baskomponenten har svalnat till rumstemperatur.

## Prestandadeklaration

Prestandadeklarationer, enligt Byggproduktdirektivet kan laddas ner på PCI:s hemsida, [www.pci-augsburg.eu/dop](http://www.pci-augsburg.eu/dop).

## Information för säker användning

### Endast för kommersiell/industriell användning

#### Baskomponent:

Innehåller: Bisfenol A-epiklorhydrinharts, bisfenol F-epiklorhydrinharts, C12-C14-alkyloxiglycidyleter Orsakar allvarig ögonirritation. Risk för hudirritation. Kan framkalla allergiska hudreaktioner. Giftigt för vattenlevande organismer, kan orsaka skadliga långtidseffekter i vattenmiljön. Använd skyddshandskar och ögon-/ansiktsskydd. Undvik inandning av ångor. Undvik utsläpp i miljön. Kontaminerade arbetskläder får inte bäras utanför arbetsplatsen. Vid kontakt med ögonen: Spola försiktigt ögonen med vatten i flera minuter. Ta om möjligt ur eventuella kontaktlinser. Skölj sedan ytterligare. Om ögonirritation kvarstår: Kontakta Giftinformationscentralen eller läkare. Vid kontakt med huden: Tvätta med tvål och rikligt med vatten. Vid hudirritation: Kontakta eller uppsök läkare. Ta av förorenade kläder och tvätta dem innan de används igen. Produkt/behållare med ohärdat material ska hanteras som farligt avfall.

#### Härdare:

Innehåller: Isophorondiamin, 3-aminopropyltriethoxysilan, formaldehydpolymer med N-(3-aminopropyl)-1,3-propandiamin, N-(3-aminopropyl-N-dodecylpropan-1,3-diamin Orsakar svåra brännskador på huden samt svåra ögonskador. Hälsosofarlig vid förtäring. Kan framkalla allergiska hudreaktioner. Kan skada organen (njurarna) efter långvarig och upprepad exponering. Mycket giftigt för vattenlevande organismer, kan orsaka skadliga långtidseffekter i vattenmiljön. Andas inte in ångor eller dimma. Använd skyddskläder och ögon-/ansiktsskydd. Undvik utsläpp i miljön. Ät, drick eller rök inte när du använder produkten. Kontaminerade arbetskläder får inte bäras utanför arbetsplatsen. Efter kontakt med hud eller håår: Avlägsna omedelbart alla kontaminerade plagg. Tvätta/skölj huden med vatten. Vid kontakt med ögonen: Spola försiktigt ögonen med vatten i flera minuter. Ta om möjligt ur eventuella kontaktlinser. Skölj sedan ytterligare. Kontakta Giftinformationscentralen eller läkare. Vid förtäring: Skölj munnen. Framkalla inte kräkning. Vid

inandning: Flytta personen till frisk luft och se till att han eller hon vilar i en ställning som underlättar andningen. Ta av förorenade kläder och tvätta dem innan de används igen. Lagra inlåst. Produkt/behållare ska hanteras som farligt avfall. Följande datablad av byggnadsindustrins branschorganisation, Bau-BG ska beaktas: Handledning för hantering av epoxihartser, utgiven av byggnadsindustrins branschorganisation, www.bgbau.de. www.gisbau.de. BGR 227, Arbete med epoxihartser, utgiven av Hauptverband der gewerblichen Berufsgenossenschaften www.dguv.de. Hotline för säkerhetsfrågor: Tel +49(821) 5901-380; Fax: -420; mejla till: karl.frenkenberger@basf.com Nödnummer: + 49(180) 2273-112 Ring: 24 timmar Giscode RE1

## Ytterligare information

Du är välkommen att kontakta oss med dina frågor, så hjälper vi dig att välja rätt PCI produkter och lösningar för ditt projekt.

Kontakta oss gärna via telefon eller mail. Reservation för ändringar och tryckfel.



**BASF AB**  
Box 7144  
402 33 Göteborg  
Tel. 031-63 98 00  
pci-sverige@basf.com  
www.pci-sverige.com

Eftersom förhållandena på arbetsplatsen kan variera kraftigt, liksom användningsområdet för våra produkter, så ges endast allmänna användningsriktlinjer i detta datablad. Informationen baserar sig på vår nuvarande kunskap och erfarenhet. Kunden befrias inte från ansvaret att utföra noggranna lämplighetstester samt själv kontrollera att produkten passar för det tänkta användningsområdet. Kunden är skyldig att kontakta teknisk support vid användningsområden som inte uttryckligen beskrivs i detta datablad under

rubriken "Användningsområde". Att använda produkten utanför de användningsområden som beskrivs i databladet utan att kontakta PCI kan medföra skador, vilka kunden helt och hållet bär ansvaret för. Skadeståndsskyldighet vid ofullständighet eller felaktiga detaljer i våra datablad accepteras endast i händelse av uppsåt eller grov oaktsamhet, utan hinder av skyldigheter på grund av produktansvarslagen. Alla transaktioner måste följa våra villkor för försäljning och leverans.